

## *Projekt SAGA II – tekstiler, drikkekarton og plastaffald*



The graphic is a vertical banner with a green and white color scheme. It features a collage of images: a smiling family, a child holding a flower, a recycling symbol, and a modern building. Text elements include 'Tænk grønt' (Think green) in green, 'S.A.G.A. II' in large white letters, 'Tekstil, drikkekarton og plast' (Textile, carton and plastic) in white, and 'Med hensyn til miljøet' (With regard to the environment) in red. The Dansk Affald logo is at the bottom.

**S.A.G.A. II**  
Tekstil, drikkekarton og plast

Sortering Af Genanvendeligt Affald

*Udført af*

 **Dansk Affald**  
- med hensyn til miljøet

*for ejerkommunerne  
Haderslev, Vejle, Kolding og Tønder.*

*I perioden 01. maj 2014 – 16. december 2014*

## Indholdsfortegnelse

Baggrund.....	3
Målsætninger.....	3
Fakta.....	4
Tidsplan.....	6
Indsamlede mængder .....	7
Kvalitet på DuoFlex mængder .....	9

## Bilag:

Bilag 1 - Informationsfolder

## Baggrund

Projekt SAGA II udspringer af det projekt Dansk Affald gennemførte i 2012 på en kortlægning af genanvendelsespotentialer af organisk madaffald til genanvendelse. Udover positive resultater af det organiske affalds kvalitet og mængde, viste SAGA projektets analyser af restaffaldet til forbrænding, at der var større mængder af potentielt genanvendelige tekstiler, drikkekartoner og plastemner som gik til forbrænding. Fraktioner som der på husstandenes adresse ikke var en ordening til. For at afdække om det var relevant at arbejde videre med at forfølge disse fraktioner til anvendelse i genanvendelsesprocesser frem for forbrænding, til understøttelse af målopfyldelse af de i Ressourcestrategien 2022 mål på 50% genanvendelse af husstandsaffaldet, etableredes SAGA II projektet.

Dansk Affald, der er beliggende i Vojens, er ejet af 4 sønderjyske kommuner Haderslev, Vejen, Kolding og Tønder. Selskabet, der i dag har 35 ansatte, har afviklet sine indsamlingsopgaver, deponidrift og forbrændingsaktiviteter og udvikler nu på forretningsområdet genanvendelse med skærpet fokus på kernekompetencer i forbehandling, håndtering, sortering og afsætning af affaldstyper til genanvendelse.

## Målsætninger

Dansk Affald har en vision, som sigter mod ”100% genanvendelse”. Med baggrund i denne, ønsker Dansk Affald at finde frem til alle de affaldstyper, der i praksis er mulige at genanvende blandt kommunernes husholdningsaffald indsamlet som genbrugsaffald, madaffald og restaffald.

Udover at kortlægge mængderne for de potentielle genanvendelige affaldsressourcer var det herudover også et ønske at undersøge om en sådan ordening føltes let at anvende for borgerne, få kendskab til borgernes holdninger og kortlægge de økonomiske og arbejdsmiljømæssige potentielle gevinster.

## Fakta

Sammen med de fire ejer kommuner blev der taget initiativ til at gennemføre et forsøg hos 356 udvalgte husstande over en fire måneders periode fra 06. maj 2014 til 16. december 2014. Erfaringer viser, at jo tættere og nemmere på hjemmeadressen borgerne kan komme af med deres affald, jo bedre er borgerne til at sortere ud til genanvendelse. Forsøget skulle afdække genanvendelsespotentialer i de tre typer affald, som husstandene i tillæg til eksisterende DuoFlex ordning kunne aflevere på hjemmeadressen.

1. Tekstiler og drikkekartoner sammen med pap/papir/aviser/plastfolie
2. Flere plastemner sammen med glas-/plast-/metalemballager



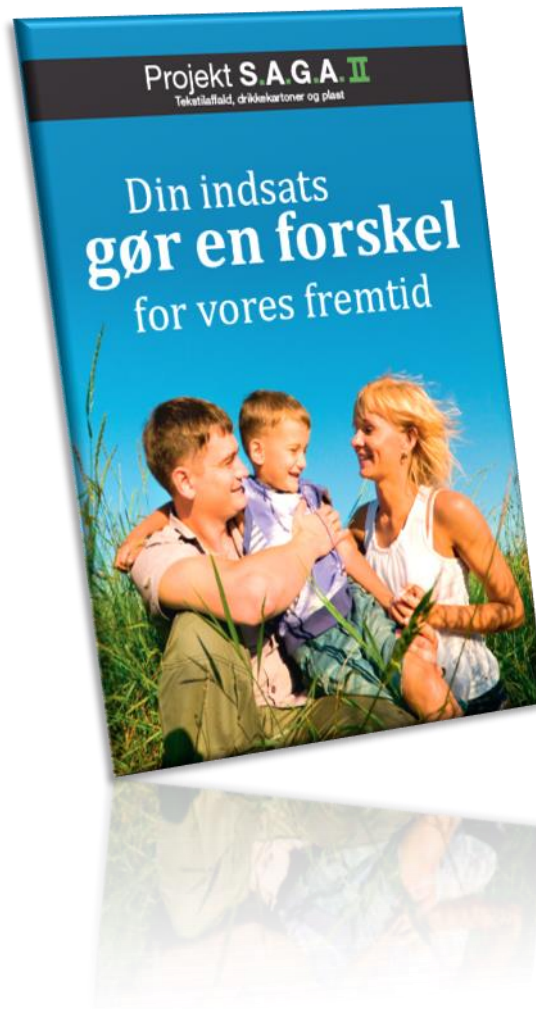
Kommunerne valgte samme forsøgsområde som anvendt i SAGA projektet for organisk madaffald, som var Holsted i Vejen Kommune. Vejen Kommune har siden 2004 husstandsindsamlet genanvendeligt affald i 2-delt DuoFlex genbrugsbeholdere i en del af kommunen og fra 2008 i hele kommunen.

Alle beholdere blev i indsamlingsperioden tømt hver 2. uge.

De genanvendelige fraktioner blev leveret til sortering på Dansk Affald's anlæg i Vojens.

Til de deltagende husstande blev der, udover et orienteringsmøde i Holsted den 10. april 2014, udarbejdet en vejledende folder med information om projektets baggrund og hvorledes husstanden skulle forholde sig under projektet.

(vedlagt i bilag 1)



Der blev udleveret 10 plastposer til tekstiler og 32 plastposer til samling af plastfolier til hver husstand.

| Deltagerne kunne under projektet deltage i en konkurrence, der skulle motivere til at frasortere de nye fraktioner.

## Tidsplan

Følgende tidsplan blev anvendt:

(nyt skema)

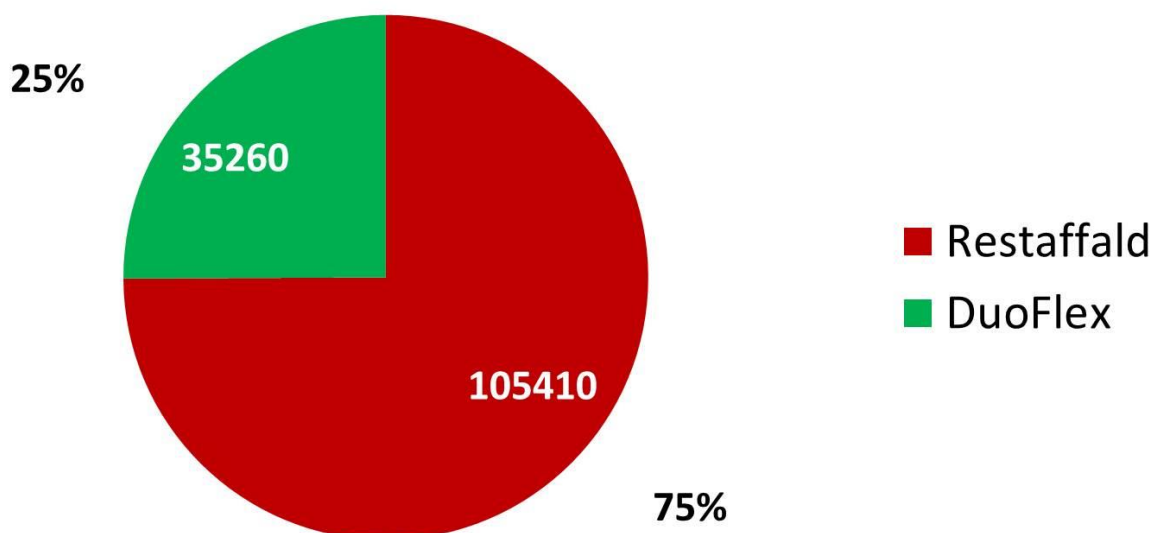
## Indsamlede mængder

Der blev i alt indsamlet 42.320 kg genanvendeligt affald og 111.150 kg restaffald i testperioden.

De indsamlede mængder i uge 19 og 20 er udeladt af analysen for at give 2 ugers indkøring og tage højde for usikkerhed i tallene som følge af tilvæning og overgang fra tømning hver 4. uge til hver 2. uge.

Der er ligeledes udeladt indsamlet mængde genanvendeligt i uge 51/52 på 2320 kg, hvor der i samme periode ikke er indvejet restaffaldsmængde.

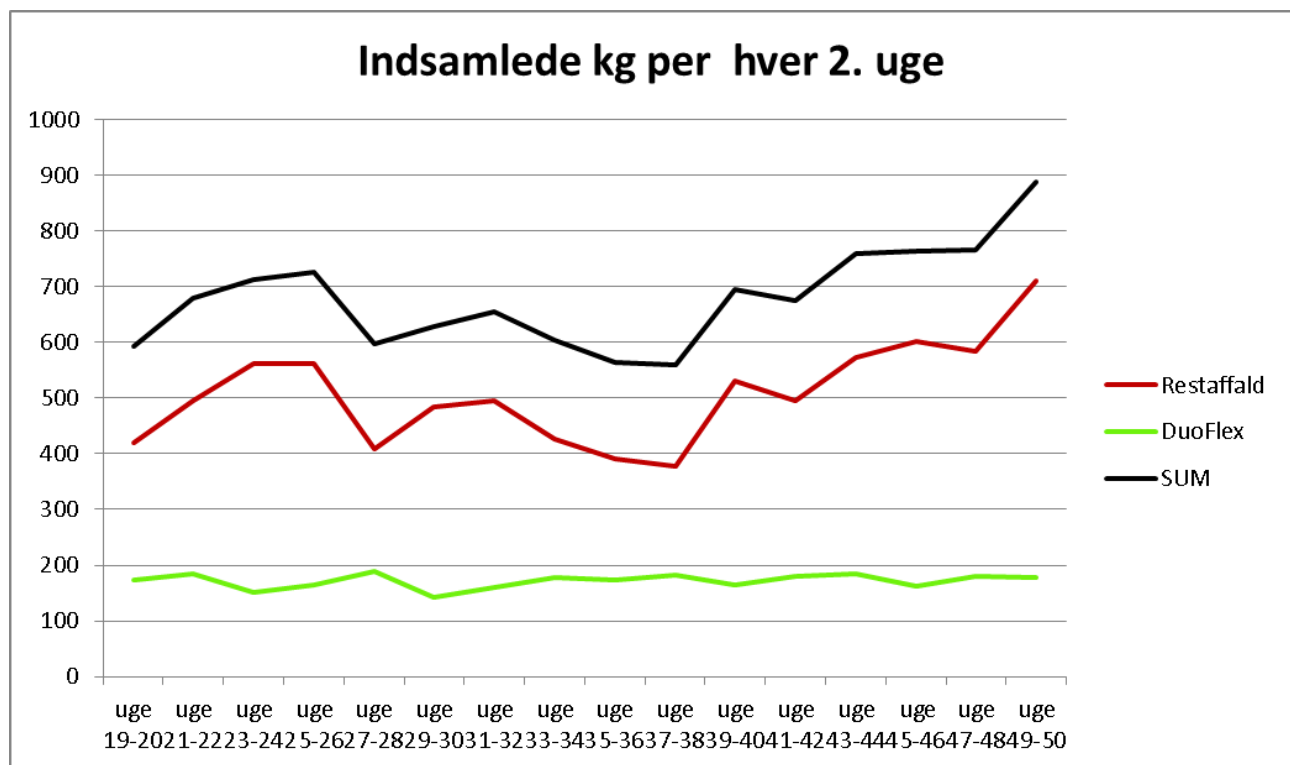
### indsamlet kg i uge 21 -uge 50 i 2014



De indsamlede mængder fordelt for hver 2. uge er omregnet til kg/husstand/år. Den gennemsnitlige årlige mængde per husstand er samlet 685 kg, fordelt på 513 kg restaffald, 172 kg genanvendeligt affald.

Indsamlings uge		19-20	21-22	23-24	25-26	27-28	29-30	31-32	33-34	35-36	37-38	39-40	41-42	43-44	45-46	47-48	49-50	51-52	
Restaffald	Indvejet 2. uge	5740	6780	7700	7700	5590	6640	6780	5840	5340	5160	7280	6780	7860	8240	8000	9720		
	kg/husstand	16,1	19,0	21,6	21,6	15,7	19	19	16	15	14	20	19	22	23	22	27	0	
	tømninger	26	26	26	26	26	26	26	26	26	26	26	26	26	26	26	26	26	26
	kg/husstand/år	419	495	562	562	408	485	495	427	390	377	532	495	574	602	584	710	0	
DuoFlex	indvejet 2. uge	4740	2520	2060	2240	2580	1960	2200	2440	2380	2500	2240	2460	2540	2220	2480	2440	2320	
	kg/husstand	13	7	6	6	7	6	6	7	7	7	6	7	7	6	7	7	7	
	tømninger	26	26	26	26	26	26	26	26	26	26	26	26	26	26	26	26	26	
	kg/husstand/år	173	184	150	164	188	143	161	178	174	183	164	180	186	162	181	178	169	
<b>SUM</b>	<b>kg/husstand/år</b>	<b>592</b>	<b>679</b>	<b>713</b>	<b>726</b>	<b>597</b>	<b>628</b>	<b>656</b>	<b>605</b>	<b>564</b>	<b>559</b>	<b>695</b>	<b>675</b>	<b>760</b>	<b>764</b>	<b>765</b>	<b>888</b>	<b>169</b>	

Mængden af genanvendeligt synes at være rimelig stabil henover perioden, mens restaffald har en stigende tendens i efterårsperioden.

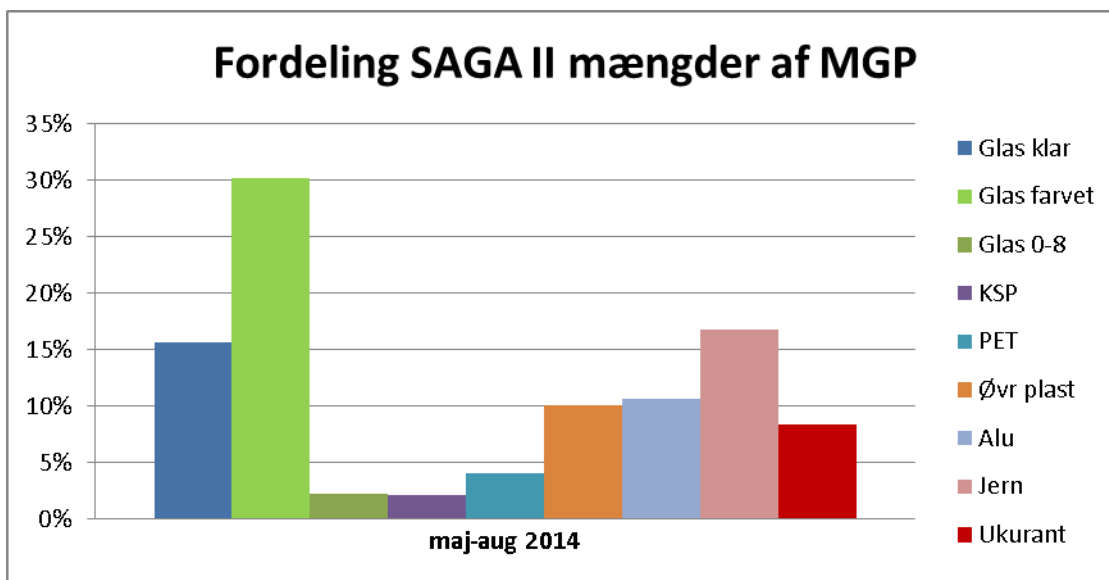
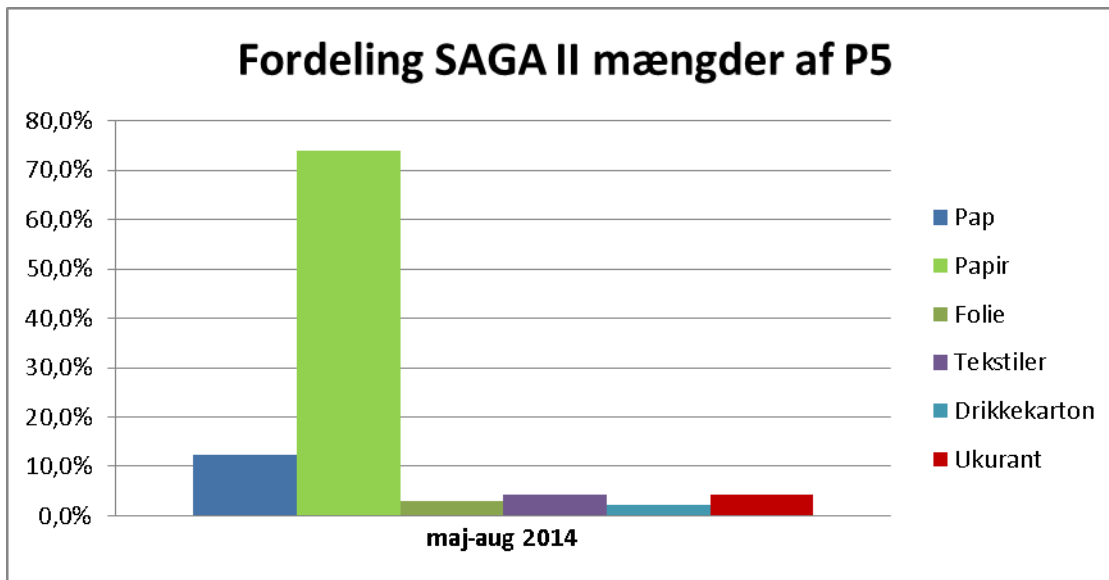




# Kvalitet på indsamlede mængder:

## Kvalitet på DuoFlex mængder

Den indsamlede mængde målt i kg/husstand/år var for testhusstandene 172 kg, og fordelte sig i sorteringen som følgende:



Svarende til følgende kg/husstand/år:

Pap	15,204
Papir	91,545
Plastfolie	3,792
Drikkekarton	2,612
Tekstiler	5,212
Ukurante emner	5,245
Delsum (72%)	123,610

Plastemballage	6,730
Alu	5,086
Jern	8,037
Glas produkter	24,052
Ukurante emner	4,024
Delsum (28%)	47,928

Sum	171,538
-----	---------

De indsamlede mængder af drikkekartoner er ikke på niveau med det forventede potentiale i SAGA I projektet hvilke kan skyldes kravet om at pakke drikkekartoner ned i drikkekarton, som for nogle husstande kan have været for tidskrævende eller besværligt.

Mængden af tekstil er også lavere en forventet og kan være et udtryk for sæsonudsving i oprydning af tekstiler, samt mulig plads kapacitets mangel i beholderen og at der ikke har været mulighed for at sætte en pose ved siden af beholderen.

Mængden af plast er steget til 14%, men ikke i en størrelsesorden som forventet.

Der er desværre ikke foretaget sortering og analyse af restaffaldet i forsøgsperioden.